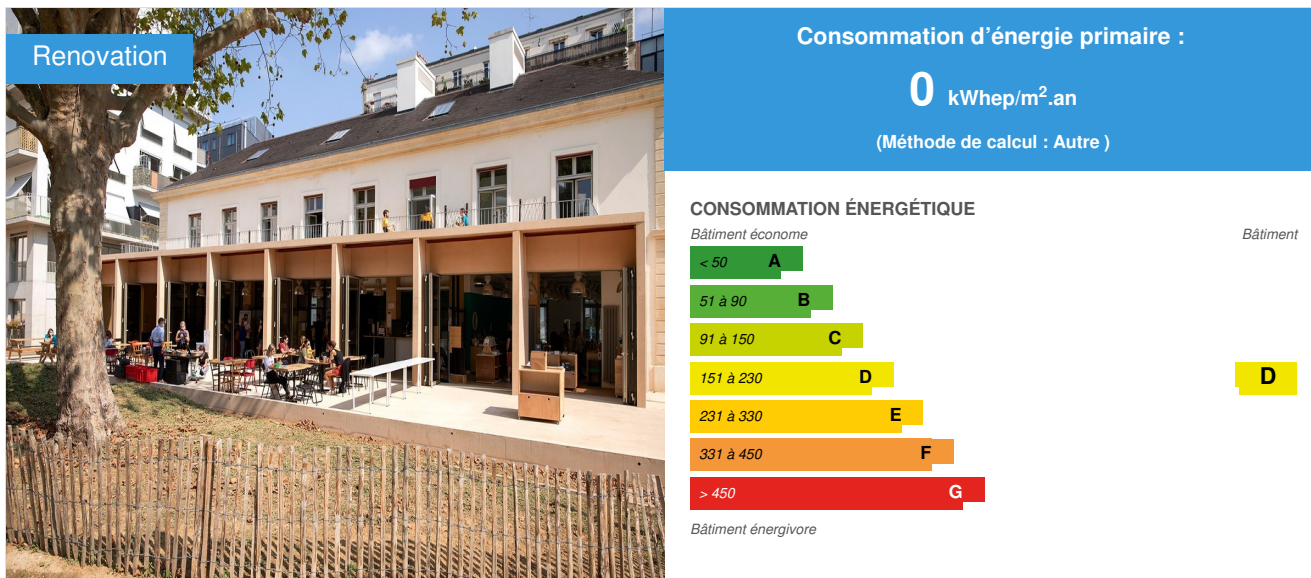


La Maison du Zéro Déchet

par [Pauline Debrabandere](#) / 2021-05-27 00:00:00 / France / 5376 / FR



Type de bâtiment : Autre bâtiment

Année de construction :

Année de livraison : 2018

Adresse : 1 passage Emma Calvé 75012 PARIS, France

Zone climatique : [Cfb] Océanique hiver tempéré, été chaud, pas de saison sèche

Surface nette : 934 m² SHON

Coût de construction ou de rénovation : 380 000 €

Coût/m² : 406.85 €/m²

Infos générales

La Maison du Zéro Déchet, lieu associatif accueillant une boutique, un café associatif, des salles de conférences et des bureaux associatifs, s'est installée dans un bâtiment de l'ancienne caserne de Reuilly (Paris 12). Le bâtiment a été réhabilité par le bailleur, Paris Habitat, puis livré en coque vide : l'association a ainsi aménagé l'intérieur du bâtiment (réseaux, cloisons, sols...) en menant une démarche de réemploi de matériaux et de mobilier dans une démarche d'économie de ressources.

L'opération de réemploi menée par la Maison du Zéro Déchet concerne uniquement l'aménagement intérieur du bâtiment.

Le bâtiment en lui-même avait déjà été réhabilité extérieurement (avec création d'une extension et de terrasses ouvertes sur le jardin intérieur de la caserne) par Paris Habitat avec Mir Architectes. De manière générale, sur l'intégralité de la réhabilitation de la caserne de Reuilly, Paris Habitat a porté une démarche de réemploi des matériaux présents dans la caserne militaire (anciens radiateurs en fonte, portes de placards des bureaux...).

Démarche développement durable du maître d'ouvrage

L'association La Maison du Zéro Déchet, maître d'ouvrage de l'aménagement intérieur, a inscrit le réemploi au cœur de sa démarche. En tant qu'association œuvrant pour sensibiliser tous les publics, citoyens et professionnels, à la réduction des déchets, il nous semblait évident de se tourner vers le réemploi de matériaux et de mobilier pour notre nouveau lieu, afin de limiter un maximum le gaspillage de ressources engendré par l'achat de matériaux neufs. Notre chantier a lui-même produit peu de déchets (les locaux ayant été livrés en coque vide, il n'y a pas eu de déconstruction ni de dépose de matériaux), mais nous avons

sourcé un maximum de matériaux en réemploi en région parisienne. Nous avons également prêté attention à la proximité géographique des chantiers dont provenaient ces matériaux, privilégiant uniquement des chantiers proches de Paris (le plus souvent à Paris même) afin que le transport n'ait pas un impact trop important.

Description architecturale

Les travaux ont consisté en aménagement intérieur des locaux : création de réseaux (eau, électricité, chauffage...), définition des différents espaces (cloisons, circulations), création des sols (chapes, carrelage et parquet).

L'architecte de l'aménagement intérieur, Guillaume Nicolas, a fait le choix de s'appuyer sur l'existant pour délimiter les différents espaces intérieurs, et de privilégier l'ouverture et la transparence, déjà au coeur du projet de réhabilitation par Mir Architectes. Le bâtiment constitue en effet l'un des deux pavillons d'entrée de la caserne de Reuilly, entre lesquels passe aujourd'hui l'entrée principale du jardin public. Les terrasses et l'extension du bâtiment (créées lors de la réhabilitation) symbolisent ainsi la perméabilité du site de la caserne sur le quartier. Dans cette lignée, notre architecte a privilégié l'ouverture et la transparence entre espaces pour l'aménagement intérieur. Au rez-de-chaussée, l'extension neuve du bâtiment a ainsi constitué la partie café du bâtiment, séparée des autres espaces par des cloisons vitrées, afin de laisser passer la lumière. Deux hublots ont également été ajoutés autour du café, pour faciliter cette transparence. A l'étage, dans les bureaux, des cloisons vitrées ont été installées pour répondre au besoin de petites salles de réunion. Pour éviter de perdre tout espace, notre architecte a proposé l'extension de la mezzanine (désormais en forme de L) au-dessus de ces salles de réunions (qui de toute façon auraient nécessité un faux plafond). Nous avons donc pu bénéficier de quelques mètres carrés supplémentaires de rangement sur la mezzanine, au-dessus de ces salles de réunions.

Opinion des occupants

Le lieu est occupé par plusieurs associations, qui soulignent que la démarche de réemploi n'est pas forcément très visible : il est ainsi possible de faire du réemploi sur un chantier, de manière quasiment "invisible" comparativement à du neuf. Le lieu est très agréable au quotidien, et les matériaux parfois de meilleure qualité par rapport à ce que nous aurions pu acheter neuf (parquet en chêne).

Et si c'était à refaire ?

Si c'était à refaire, nous passerions plus de temps à sourcer certains matériaux clés difficiles à trouver (radiateurs) et éviterions de passer trop de temps à sourcer des câbles (trop petites quantités à trouver) ou du carrelage (souvent détruit). Il faut toutefois insister sur les quantités de matériaux qu'il a été possible de sourcer et d'intégrer au chantier. Chaque pièce témoigne de plusieurs matériaux réemployés, bien que leur origine soit rarement visible au regard du travail de qualité fait à partir de ces matériaux. Le temps investi en interne sur le sourcing s'est également révélé utile pour l'intégralité du suivi de chantier, nous permettant d'aller plus loin que le rôle du simple commanditaire. Sur le plan financier, si des économies ont été réalisées sur l'achat brut des matériaux réemployés, elles ont été réinvesties en main d'oeuvre pour les retravailler. Le réemploi permet ainsi de répartir différemment les coûts liés au chantier, et de privilégier le coût de main d'oeuvre sur celui des matériaux.

Plus de détails sur ce projet

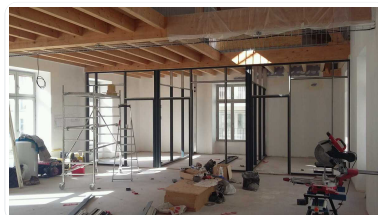
<https://www.zerowastefrance.org/reemploi-retour-experience-maison-zero-dechet/>

<https://www.zerowastefrance.org/meubler-equiper-lieu-en-reemploi-maison-zero-dechet/>

<https://www.parishabitat.fr/bibliothequecommuniquedespresse/2019/2019-09-23-caserne-de-reuilly-visite-presse-dossier.pdf>

Crédits photo

Stefano Borghi, Ingrid Bailleul, Mélanie Fourcy (selon photos)



Intervenants

Maître d'ouvrage

Nom : La Maison du Zéro Déchet

Contact : contact[at]lamaisonduzerodechet.org

<https://lamaisonduzerodechet.org/>

Maître d'œuvre

Nom : Guillaume Nicolas (architecte)

Contact : gn[a]guillaume-nicolas.fr

<http://guillaume-nicolas.fr>

Intervenants

Fonction : Entreprise

Yegros Renovation SARL

76 Rue DE LA POMPE 75116 PARIS 16

Réalisation de l'aménagement intérieur

Energie

Consommation énergétique

Méthode de calcul : Autre

Plus d'information sur la consommation réelle et les performances

Le DPE est vierge car le bâtiment était inutilisé plusieurs années avant notre arrivée et la réalisation des travaux.

EnR & systèmes

Systèmes

Chauffage :

- Chaudière gaz individuelle
- Radiateur à eau
- Plancher chauffant basse température

ECS :

- Chauffe-eau électrique individuel

Rafrâichissement :

- Aucun système de climatisation

Ventilation :

- VMC autoréglable

Energies renouvelables :

- Aucun système de production d'énergies renouvelables

Environnement

Environnement urbain

Le lieu fait partie de la Caserne de Reuilly, une ancienne caserne militaire rénovée par Paris Habitat. C'est aujourd'hui un quartier accueillant majoritairement des logements, mais aussi quelques équipements et commerces (comme notre lieu) : crèche, restaurants, maison médicale... Les anciens bâtiments de la caserne (comme le nôtre) ont été rénovés, et d'autres neuf construits dans les interstices. L'ancienne place d'arme a été transformée en jardin public. L'ensemble du projet a cherché à inclure une démarche de réemploi, avec la réutilisation de matériaux pour l'aménagement des logements (radiateurs, portes de placard...).

Coûts

Coûts de construction & exploitation

Coût global : 380 000,00 €

Coût global/aucune : 380000

Informations complémentaires sur les coûts :

Sur la réhabilitation initiale par le bailleur, les éléments communiqués par Paris Habitat ont trait à la réhabilitation globale de la caserne (réhabilitation de bâtiments existants, transformation majoritairement en logements, et construction de bâtiments neufs dans les interstices). Paris Habitat communique ainsi sur le projet global (dont notre bâtiment n'est qu'une toute petite partie) :

- 582 logements, dont 339 sociaux familiaux et étudiants
 - 4800 m² de jardin public et 3 placettes de 490 m², 430 m² et 120 m²
 - 66 berceaux au sein de la future crèche municipale
- Coût global prévisionnel de l'opération : 170 M€

Economie circulaire

Réemploi (même usage) / Réutilisation (changement d'usage)

Lots concernés par le réemploi / la réutilisation de matériaux :

- o Serrurerie-Metallerie
- o Revêtements de sol
- o Cloisons
- o Electricité
- o Plomberie

Matériau(x), équipement(s) et produit(s) réemployés ou réutilisés :

- o 300 m² de parquet réemployé (poncé, vernis)
- o 30 m linéaires de cloisons vitrées (redécoupées)
- o 20 éclairages de sécurité (BAES)
- o 8 m² de carrelage provenant de fin de chantier
- o 55 luminaires de seconde main / 4 vasques récupérées
- o 4 radiateurs en réemploi
- o de nombreuses poignées de porte (25)

Plus de détails sur la mise en œuvre des matériaux réemployés / réutilisés :

- o 100% du parquet
- o 100% des cloisons vitrées
- o 90% des BAES
- o 100% des vasques
- o 70% des luminaires
- o 15% des radiateurs
- o 10% du carrelage
- o 40% des sanitaires

Taux total de matériaux réemployés = 98%

Origine, traçabilité des matériaux et domaine d'utilisation :

Réemploi pour tout les matériaux cités. Origine : chantiers de déconstruction BTP en région parisienne.

- parquet : don d'un chantier d'aménagement dans le 1er arrondissement (dépose faite directement par notre entreprise de BTP pour en préserver un maximum). Mise en contact via un appel à matériaux que nous avons lancé sur les réseaux sociaux.

- cloisons vitrées, BAES, vasques et petits équipements (poignées de porte) : chantier de déconstruction dans le 17^e arrondissement (contact direct du chantier).

- luminaires : via des plateforme de réemploi.

- radiateurs : chantier de réaménagement dans le 19^e (contact associatif).

- carrelage : dons de particuliers suite à notre appel à matériaux.

- sanitaires : récupération des éléments du chantier.

Bilan environnemental

Impacts évités (eau, déchets, CO2) :

Déchets évités au sein d'autres chantiers que le nôtre, mais pas de calcul spécifique des quantités de notre côté.

Le réemploi des matériaux sur ce projet a permis d'éviter :

- L'émission de 17 tonnes eqCO2
- La consommation de 1513 m³ d'eau
- La production de 19 tonnes de déchets

Economie sociale et solidaire

ESS & Insertion professionnelle :

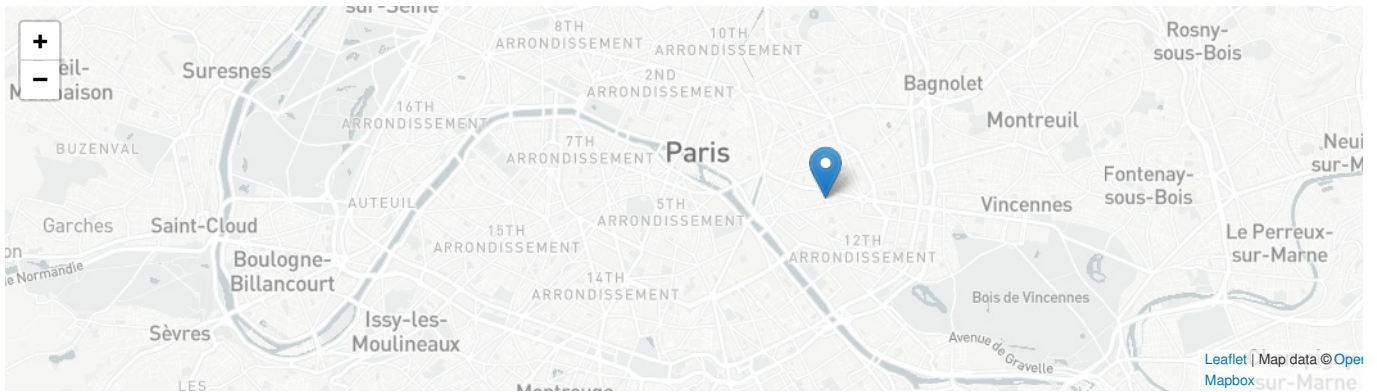
Travail avec plusieurs entreprises d'insertion (Atelier TAC) et réalisation d'un chantier éducatif avec des jeunes du quartier et la Fondation Feu Vert dans le cadre de la réalisation des meubles boutique (comptoir...).

Concours

Batiment candidat dans la catégorie



Bâtiments Tertiaires / prix de la rénovation



Date Export : 20230317054052